

Achat et installation de l'app ROTALIGN touch à commande vocale sur des appareils Android

Introduction

Le présent document décrit la procédure d'achat et d'installation de l'app ROTALIGN touch à commande vocale sur appareils Android ainsi que les principales fonctionnalités de l'app.

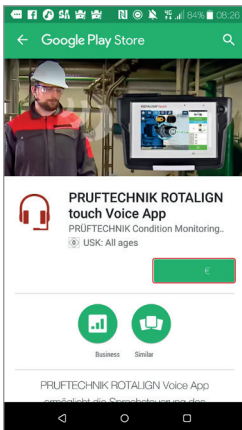
Ces instructions se basent sur la supposition que l'utilisateur s'est d'ores et déjà familiarisé avec le fonctionnement de l'appareil portable intelligent.

Remarque

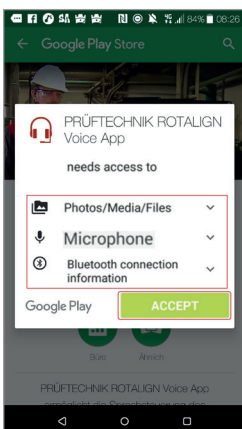
Comment acheter et installer l'app

L'app ROTALIGN touch à commande vocale est disponible dans « Google Play ». Accédez à « Google play » par l'intermédiaire de l'app « Play Store » (). « Google Play » est également accessible via play.google.com. Assurez-vous d'avoir une bonne connexion à l'Internet.

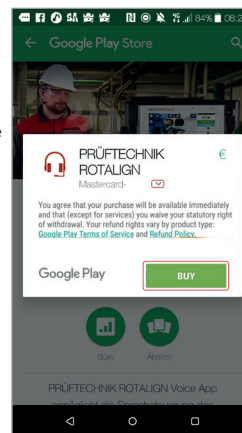
- ▶ Cherchez ou naviguez afin de trouver « PRUFTECHNIK ROTALIGN touch Voice App ».



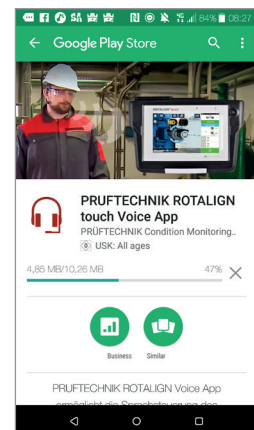
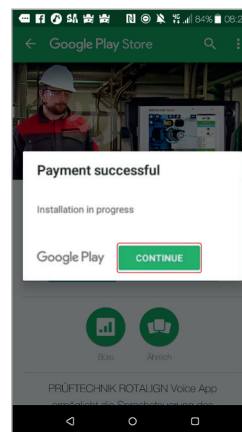
- ▶ Tapez sur le prix de l'app. Cela est requis afin de créer un compte Google s'il n'y en a pas.
- ▶ L'écran suivant s'affiche avec les permissions de l'app.



- ▶ Tapez sur « ACCEPT » (accepter).

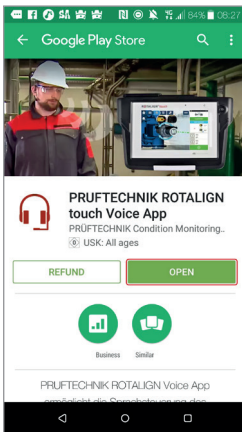


- ▶ Utilisez la flèche « Down » () (bas) pour sélectionner la méthode de paiement préférée, puis cliquez sur « Buy » (acheter). Dans cet exemple, un paiement par carte de crédit a été sélectionné.



- ▶ Dès que le paiement est réussi, l'installation de l'app commence. Tapez sur « Continue » (continuer) pour continuer.

Achat et installation de l'app ROTALIGN touch à commande vocale - page 2



Assurez-vous de toujours avoir une connexion à l'Internet. Ceci est requis pour activer la licence après l'installation initiale.



Remarque

- ▶ Une fois que l'installation est terminée, tapez sur « Open » (ouvrir) pour lancer l'app.

Une connexion à Internet n'est pas nécessaire quand la licence a été activée.

Utilisation de l'app

L'app permet de contrôler certaines activités logicielles ROTALIGN touch à l'aide de commandes vocales. Les éléments suivants sont décrits dans cette section :

- ▶ Aperçu de l'interface de l'utilisateur
- ▶ Comment connecter l'appareil mobile à ROTALIGN touch via Bluetooth®
- ▶ La configuration de la commande reconnue par l'app

Interface utilisateur

Figure 1 ci-dessous montre l'écran principal de l'application. L'écran est sous-divisé en 3 sections : Statut de la connexion (1); commande de moteur de synthèse vocale (2); journal d'événement (3).

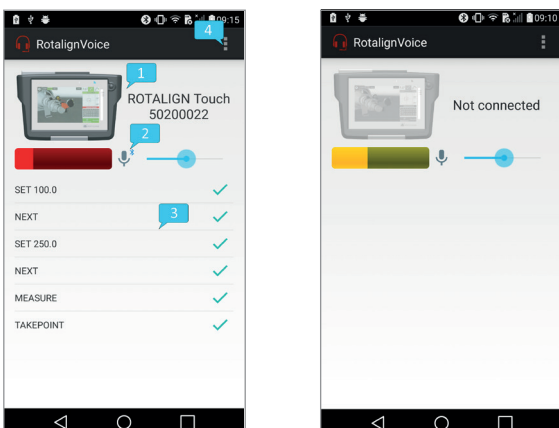


Figure 1 : Écran principal de l'app connectée à ROTALIGN touch (à gauche) et déconnectée (à droite)

L'état de connexion se situe dans la partie en haut de l'écran et est composé de l'icône de l'appareil et du numéro de série. Quand vous tapez ici, l'écran de sélection de l'appareil (figure 2 ci-dessous) s'ouvre avec une liste d'appareils Bluetooth jumelés. Suite à la sélection d'un élément dans la liste, une connexion est établie avec l'appareil, et vous retournez à l'écran principal. Si la connexion réussit, l'icône ROTALIGN touch s'affiche en couleur, et le numéro de série est affiché. Dans le cas contraire, l'icône est grisée, et le message « Not connected » (non connecté) s'affiche.

La commande de moteur vocal comprend une surveillance au niveau de l'entrée, une surveillance et un contrôleur de l'état d'écoute (icône du microphone) et un contrôleur de sensibilité (barre coulissante). Le contrôleur de sensibilité règle le niveau d'énergie minimal du signal vocal entrant. Quand la valeur de ce paramètre est diminuée, le moteur réagira à des signaux d'énergie plus basse et augmente la probabilité d'erreurs de détection. Le moteur de reconnaissance vocale est commuté à Pause (ou reprend) quand vous tapez sur la surveillance de mode écoute. En mode Pause, il réagit uniquement à la commande LISTEN.

Le journal des événements affiche les commandes reconnues, leur état de confirmation (ACK – coche verte, NACK – « X » rouge) ainsi que les événements reçus de ROTALIGN touch. Vous pouvez consulter la liste des commandes sous « Commande set » (configuration de la commande).

En haut de l'écran, le bouton action « overflow » (4) donne accès à l'écran des paramètres (Figure 2 ci-dessous).

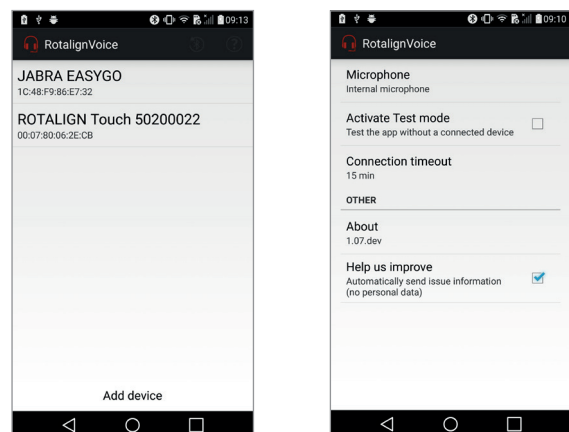


Figure 2 : Écran de sélection de l'appareil (à gauche) et écran des paramètres (à droite)

Achat et installation de l'app ROTALIGN touch à commande vocale - page 3

Les paramètres suivants peuvent être définis :

- ▶ microphone (interne ou Bluetooth – s'il n'y a pas de microphone Bluetooth présent, l'app choisira par défaut le microphone interne)
- ▶ Mode test (aucune communication réelle avec ROTALIGN touch, mais la reconnaissance vocale est entièrement fonctionnelle)
- ▶ Temps imparti pour la connexion dépassé (le temps disponible pour l'exécution du moteur vocal après l'arrêt de la connexion avec ROTALIGN touch)
- ▶ Désactivation de l'amélioration de l'app (aucune donnée n'est enregistrée en cas d'un crash)

Séquence de configuration

Afin d'assurer le fonctionnement correct de l'application, les étapes suivantes doivent être exécutées au préalable :

- ▶ quand vous utilisez un casque Bluetooth, assurez-vous que le casque et l'appareil Android sont jumelés
- ▶ Vérifiez les profils Bluetooth actifs du casque – Appel audio (pour capter les entrées du microphone du casque) et Médias audio (pour routage du feedback audio vers le casque)

Vous pouvez lancer l'app (et en conséquence le moteur vocal).

NOTE : Si le casque Bluetooth n'est pas jumelé avant le lancement de l'app, cette dernière doit être complètement arrêtée avant de jumeler.

Connexion Bluetooth à ROTALIGN touch

La première étape dans la mise en place d'une connexion Bluetooth est la sélection de l'appareil à connecter. Si ROTALIGN touch n'est pas listée à l'écran de sélection de l'appareil, tapez sur « Ajouter appareil » afin de naviguer vers les paramètres Bluetooth de l'appareil mobile. Les deux appareils peuvent être jumelés à cet écran. ROTALIGN touch sera alors listée à l'écran de sélection. La connexion Bluetooth sera initiée quand vous tapez dessus.

Commande set (configuration de la commande).

Les commandes reconnues sont listées dans le tableau suivant.

Commande	Action
SET [0 – 99999.99] [0 – 99999.99] ENTER	Entre la valeur du champ d'entrée de dimension sélectionné. La valeur est comprise dans une plage de 0 à 99 999,99; avec une précision de 2 décimales. Les valeurs de dimensions peuvent être saisies chiffre par chiffre. Pour la virgule, dire « POINT » ou « DOT » .

NEXT	Passe au champ d'entrée de la dimension suivante
BACK	Passe au champ d'entrée de la dimension précédente
DELETE CLEAR	Efface le champ d'entrée de la dimension sélectionnée
START [START MEASURE(MENT)] [START SWEEP]	Démarre l'acquisition de données de mesure
STOP [STOP MEASURE(MENT)] [STOP SWEEP] [STOP MOVE]	Arrête l'acquisition de données de mesure en cours ou Move
TAKE POINT [TAKE MEASUREMENT]	Lance l'acquisition d'un point de mesure
MOVE [START MOVE]	Démarre le Live Move.
HORIZONTAL [HORIZONTAL VIEW] [HORIZONTAL DIRECTION]	La vue horizontale s'ouvre
Commande	Action
3D [3D VIEW]	La vue 3D s'ouvre
2D [2D VIEW]	La vue 2D s'ouvre
ROTATE [ROTATE VIEW / MACHINE] [FLIP] [FLIP VIEW / MACHINE]	Inverse la vue de la machine
MEASURE [REMEASURE] [GO TO MEASURE]	Naviguer vers l'écran de l'acquisition de données de mesure
RESULT [RESULTS] [GO TO RESULT(S)]	Naviguer vers l'écran des résultats
DIMENSION [DIMENSION(S)] [DIM(S)] [GO TO DIM(ENSIONS)]	Naviguer vers l'écran des dimensions
SOFT FOOT [GO TO SOFT FOOT]	Naviguer vers l'écran du pied bancal
LISTEN	Commande de contrôle pour la reprise de la reconnaissance vocale
STOP LISTENING	Commande de contrôle pour l'interruption de la reconnaissance vocale La reconnaissance vocale peut être résumée au moyen de la commande vocale LISTEN. Toutes les autres commandes sont ignorées

Fluke Deutschland GmbH
Freisinger Str. 34
85737 Ismaning, Deutschland
+49 89 99616-0
www.pruftechnik.com