

# Acquisto dell'applicazione ROTALIGN touch Voice e installazione su dispositivi Android

## Introduzione

Il presente documento descrive la procedura di acquisto e di installazione dell'app ROTALIGN touch Voice su dispositivi Android e le principali funzioni della stessa.

Le presenti istruzioni presuppongono che l'utente conosca a fondo il funzionamento del proprio dispositivo smart mobile.

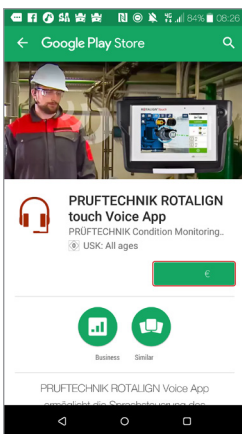


Nota

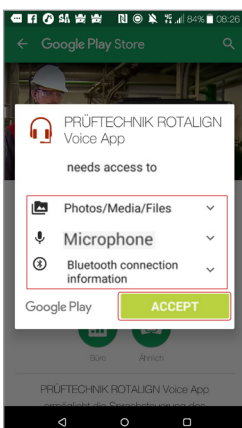
## Come acquistare e installare l'app

L'applicazione ROTALIGN touch Voice è disponibile su "Google Play". Accedere a "Google Play" dall'app "Play Store" (🌈). L'accesso a "Google Play" può essere effettuato anche da [play.google.com](http://play.google.com). Accertarsi di disporre di una buona connettività Internet.

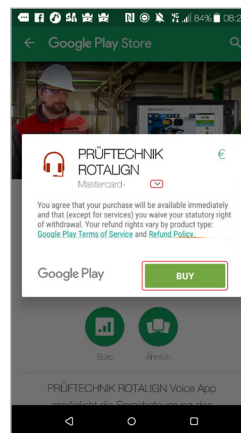
- ▶ Cercare "PRUFTECHNIK ROTALIGN touch Voice App".



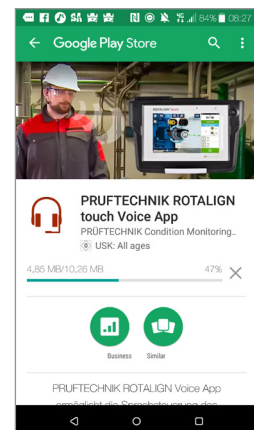
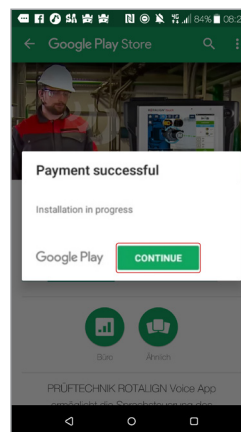
- ▶ Toccare il prezzo dell'articolo. Sarà necessario creare un account Google qualora l'utente non dovesse possederne già uno.
- ▶ Apparirà la seguente schermata con le autorizzazioni app.



- ▶ Toccare "ACCEPT" (Accetta).

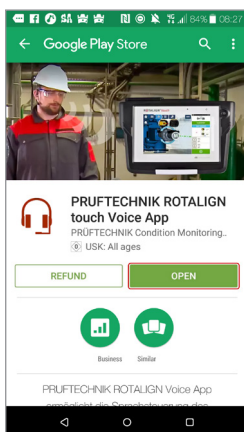


- ▶ Utilizzare la freccia "giù" (▼) per selezionare il metodo di pagamento desiderato, quindi cliccare su "Buy" (Acquista). Nel presente caso è stato selezionato il metodo di pagamento con carta di credito.



- ▶ Una volta eseguito il pagamento, inizierà l'installazione dell'app. Toccare "Continue" (Continua) per procedere.

## Acquisto e installazione dell'applicazione ROTALIGN touch Voice – pag. 2



Accertarsi di essere ancora collegati a Internet. Questa condizione è essenziale per attivare la licenza dopo l'installazione iniziale.

- ▶ Al termine dell'installazione, toccare "Open" (Apri) per avviare l'app.

Dopo l'attivazione della licenza non sarà più necessaria una connessione Internet.

### Come usare l'app

L'app permette di controllare determinate attività del computer ROTALIGN touch mediante comandi vocali. Il presente capitolo tratta i seguenti punti:

- ▶ Panoramica dell'interfaccia utente
- ▶ Come collegare un dispositivo mobile a ROTALIGN touch via Bluetooth®
- ▶ Il set di comandi riconosciuto dall'app

### Interfaccia utente

La fig. 1 sottostante mostra la schermata principale dell'applicazione. La schermata è divisa in 3 sezioni: stato della connessione (1); controllo del motore vocale (2); registro eventi (3).

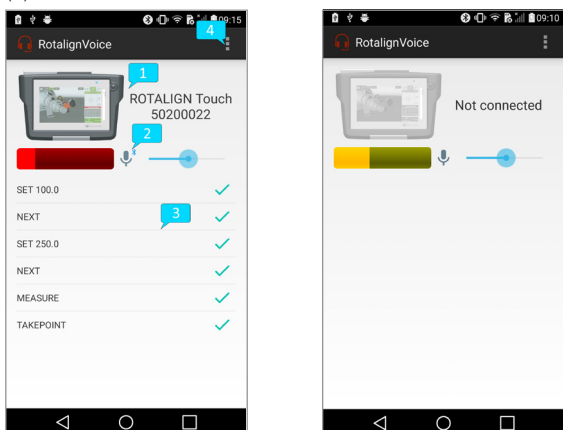


Figura 1: schermata principale dell'app collegata a ROTALIGN touch (a sinistra) e scollegata (a destra)

Lo stato della connessione è illustrato nella parte superiore dello schermo ed è composto dall'icona del dispositivo e dal rispettivo numero di serie. Toccando in questo punto si passerà alla schermata di selezione del dispositivo (fig. 2 sotto), in cui è visualizzabile l'elenco dei dispositivi Bluetooth associati. Dopo aver selezionato una voce dell'elenco, verrà avviata la connessione al dispositivo scelto e riapparirà la schermata principale. In caso di connessione riuscita, l'icona ROTALIGN touch apparirà colorata e sarà visualizzato il rispettivo numero di serie. Diversamente, l'icona apparirà in scala di grigi assieme al messaggio "Not connected" (Non collegato).



Nota

Il controllo del motore vocale consiste in una barra di monitoraggio del livello di ingresso, in una funzione di monitoraggio e di controllo dello stato di ascolto (l'icona del microfono) e in un regolatore della sensibilità (la barra di scorrimento). Il regolatore della sensibilità regola il livello minimo di energia richiesto al segnale vocale in ingresso. Riducendo questo parametro il motore reagirà a segnali con un'energia più bassa, aumentando la probabilità di errori di rilevamento. Toccando la funzione di monitoraggio dello stato di ascolto il motore di riconoscimento vocale entra in modalità di pausa (o riprende a funzionare). In modalità di pausa, il motore reagisce soltanto al comando LISTEN (Ascolta).

Il registro eventi mostra i comandi riconosciuti, il loro stato di ricezione (ACK (Avvenuta ricezione) – una spunta verde, NACK (Mancata ricezione) – una X rossa) e gli eventi ricevuti da ROTALIGN touch. L'elenco dei comandi è riportato sotto "Command set" (Set di comandi).

Sulla parte superiore dello schermo, il pulsante Action overflow button (4) permette di accedere alla schermata delle impostazioni (fig. 2 sotto).

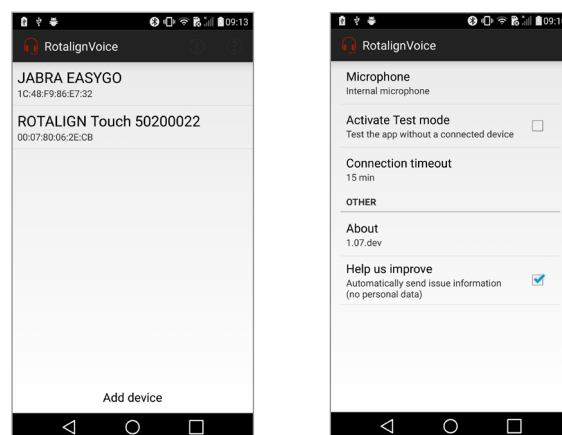


Figura 2: schermata di selezione del dispositivo (a sinistra) e delle impostazioni (a destra)

## Acquisto e installazione dell'applicazione ROTALIGN touch Voice – pag. 3

Possono essere impostati i seguenti parametri:

- ▶ Microphone (Microfono) (interno o Bluetooth – se non è presente un microfono Bluetooth, l'app passerà automaticamente a quello interno)
- ▶ Test mode (Modalità test) (nessuna comunicazione effettiva con ROTALIGN touch, ma riconoscimento vocale pienamente funzionante)
- ▶ Connection timeout (Timeout connessione) (il tempo di funzionamento del motore vocale dopo la connessione a ROTALIGN touch è stato fermato)
- ▶ Improvement opt-out (Rinuncia al contributo di miglioramento) (nessun dato viene registrato in caso di crash)

### Sequenza preliminare

Per garantire il corretto funzionamento dell'applicazione, occorre eseguire previamente i seguenti passi:

- ▶ Se si usa una cuffia Bluetooth, accertarsi che sia stata associata al dispositivo Android
- ▶ Controllare i profili Bluetooth attivi della cuffia – Call audio (Audio chiamate) (per acquisire i segnali di ingresso del microfono della cuffia) e Media audio (Audio contenuti) (per inviare il feedback audio alla cuffia)

L'app (e quindi il motore vocale) può essere avviata.

NOTA: Se la cuffia Bluetooth non è stata associata prima di avviare la app, quest'ultima dovrà essere chiusa completamente prima di tentare l'associazione.

### Collegamento a ROTALIGN touch via Bluetooth

Il primo passo per stabilire una connessione Bluetooth consiste nel selezionare il dispositivo da collegare. Se ROTALIGN touch non è presente nell'elenco della schermata di selezione del dispositivo, toccare "Add device" (Aggiungi dispositivo) per passare alle impostazioni Bluetooth del dispositivo mobile. In questa schermata sarà possibile associare i due dispositivi. ROTALIGN touch apparirà quindi nell'elenco della schermata di selezione. Toccandola si avvierà la connessione Bluetooth.

### Set di comandi

La tabella seguente contiene un elenco dei comandi riconosciuti.

Comando	Azione
SET [0 – 99999.99] [0 – 99999.99] ENTER	Associa la dimensione selezionata al valore stabilito (da 0 a 99999.99, con precisione di 2 decimali). Nota: i numeri possono anche essere immessi cifra per cifra
NEXT	Passa al campo di inserimento della dimensione successivo

BACK	Ritorna al campo di inserimento della dimensione precedente
DELETE CLEAR	Cancella il campo di inserimento della dimensione selezionato
START [START MEASURE(MENT)] [START SWEEP]	Avvia una misura
STOP [STOP MEASURE(MENT)] [STOP SWEEP] [STOP MOVE]	Arresta l'attuale misura o Live Move
TAKE POINT [TAKE MEASUREMENT]	Rileva un punto nell'attuale misura
MOVE [START MOVE]	Avvia Live Move
HORIZONTAL [HORIZONTAL VIEW] [HORIZONTAL DIRECTION]	Mostra la vista orizzontale
<b>Comando</b>	<b>Azione</b>
3D [3D VIEW]	Mostra la vista 3D
2D [2D VIEW]	Mostra la vista 2D
ROTATE [ROTATE VIEW / MACHINE] [FLIP] [FLIP VIEW / MACHINE]	Capovolge la vista della macchina
MEASURE [REMEASURE] [GO TO MEASURE]	Passa alla schermata della misura
RESULT [RESULTS] [GO TO RESULT(S)]	Passa alla schermata dei risultati
DIMENSION [DIMENSION(S)] [DIM(S)] [GO TO DIM(ENSIONS)]	Passa alla schermata delle dimensioni
SOFT FOOT [GO TO SOFT FOOT]	Passa alla schermata Piede Zoppo
LISTEN	Comando di controllo per riprendere il riconoscimento vocale
STOP LISTENING	Comando di controllo per mettere in modalità di pausa il riconoscimento vocale. In modalità di pausa, il riconoscimento vocale può essere ripreso a voce attraverso il comando LISTEN (Ascolta). Tutti gli altri comandi vengono ignorati

Fluke Deutschland GmbH  
 Freisinger Str. 34  
 85737 Ismaning, Deutschland  
 +49 89 99616-0  
 www.pruftechnik.com