

Kopen en installeren van de ROTALIGN touch Voice app op Android-apparaten

Introductie

Dit document beschrijft de procedure voor het kopen en installeren van de ROTALIGN touch Voice app op Android-apparaten en de belangrijkste functies van de app.

Bij deze instructies is ervan uitgegaan dat de gebruiker goed bekend is met het gebruik van het mobiele smart-apparaat.



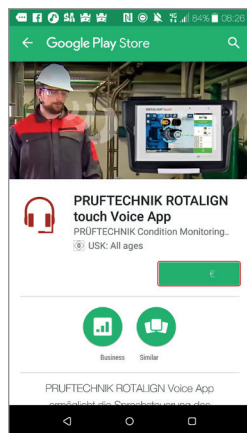
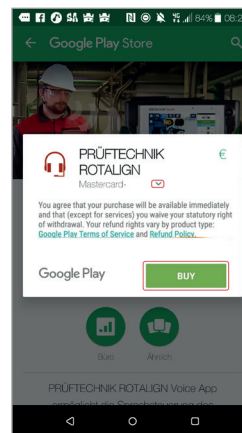
Nota

De app kopen en installeren

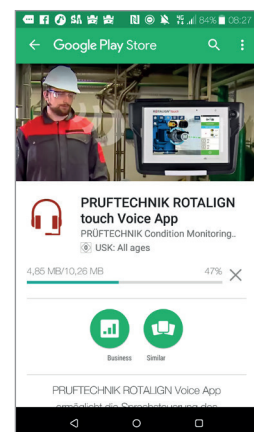
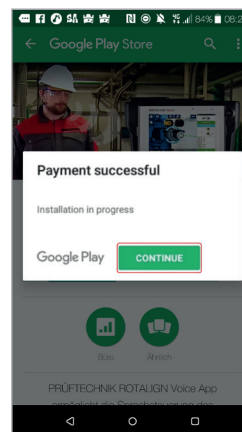
De ROTALIGN touch Voice app is verkrijgbaar in "Google Play". Ga naar "Google play" met behulp van de "Play Store" app (📄). "Google Play" is ook beschikbaar via play.google.com. Controleer of u een sterke verbinding met internet hebt.

- ▶ Zoek of blader naar "PRUFTECHNIK ROTALIGN touch Voice App".

- ▶ Tik op "ACCEPT" (Accepteren).

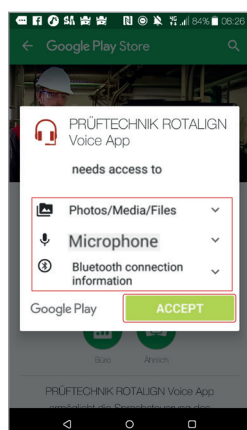


- ▶ Gebruik de pijl "omlaag" (▼) om de gewenste betaalmethode te selecteren en klik op "Buy" (Kopen). In dit voorbeeld is betaling via creditcard geselecteerd.

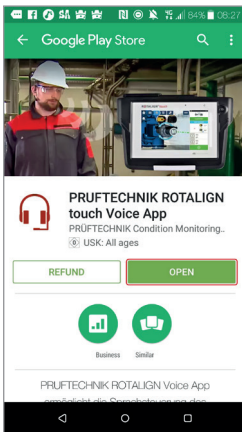


- ▶ Tik op de prijs van het item. U moet een Google-account aanmaken als er nog geen hebt.
- ▶ Het volgende scherm met toestemmingen voor de app verschijnt.

- ▶ Na succesvolle betaling wordt de app geïnstalleerd. Tik op "Continue" (Volgende) om verder te gaan.



Kopen en installeren van de ROTALIGN touch Voice app – pagina 2



Controleer of u nog steeds verbinding met internet hebt. Dit is vereist om de licentie te activeren na de eerste installatie.



Nota

- ▶ Zodra de installatie is voltooid, tik u op "Open" (Openen) om de app te starten.

Na het activeren van de licentie is er geen internetverbinding vereist.

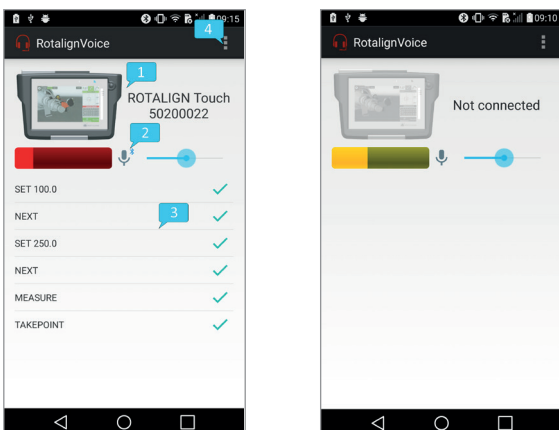
De app gebruiken

De app maakt het bedienen van specifieke ROTALIGN touch computeractiviteiten door middel van spraakopdrachten mogelijk. De volgende onderdelen worden in deze paragraaf beschreven:

- ▶ Overzicht van de gebruikersinterface
- ▶ Het mobiele apparaat verbinden met ROTALIGN touch via Bluetooth®
- ▶ De set opdrachten die door de app worden herkend

Gebruikersinterface

Afbeelding 1 hieronder toont het hoofdscherm van deze toepassing. Het scherm bestaat uit 3 onderdelen: Verbindingsstatus (1); Spraak-engine-regeling (2); Gebeurtenis-log (3).



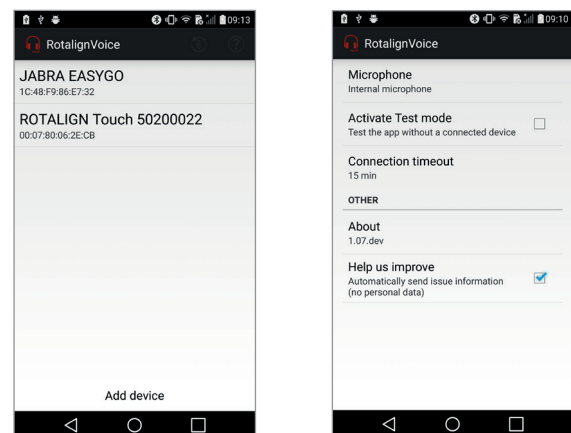
Afbeelding 1: Hoofdscherm van de app bij verbinding met ROTALIGN touch (links) en zonder verbinding (rechts)

De verbindingstatus staat op het bovenste gedeelte van het scherm en bestaat uit het apparaatpictogram en het serienummer. Tik hier om naar het scherm voor apparaatselectie te gaan (afbeelding 2 hieronder), met de lijst van gekoppelde Bluetooth-apparaten. Selecteer een item in de lijst om verbinding met het apparaat te maken en terug te keren naar het hoofdscherm. Als de verbinding tot stand is gebracht, verschijnt het ROTALIGN touch pictogram en wordt het serienummer weergegeven. Anders wordt het pictogram grijs weergegeven met de melding "Not connected" (Niet verbonden).

De spraak-engine-regeling bestaat uit een ingangsniveau-controle, een luisterstatus-controle en -regelaar (het microfoonpictogram) en een gevoeligheidsregelaar (de schuifbalk). De gevoeligheidsregelaar past het minimale vereiste energieniveau van het binnenkomende spraaksignaal aan. Bij verminderen van deze parameter reageert de engine op zwakkere signalen (minder energie) en neemt de kans op detectiefouten toe. Tik op de luisterstatus-controle om de engine voor spraakherkenning te pauzeren of weer te hervatten. In de pauzetoestand reageert de engine alleen op de opdracht LISTEN (luisteren).

De gebeurtenissen-log toont de herkende opdrachten, de acceptatiestatus (ACK – een groen vinkje, NACK – een rode "X") en de ontvangen gebeurtenissen van ROTALIGN touch. De lijst opdrachten is te vinden onder "Command set" (Set opdrachten).

Bovenaan het scherm biedt de knop actie-overflow (4) toegang tot het scherm met de instellingen (afbeelding 2 hieronder).



Afbeelding 2: Scherm voor apparaatselectie (links) en scherm met de instellingen (rechts)

Kopen en installeren van de ROTALIGN touch Voice app – pagina 3

De volgende parameters kunnen worden ingesteld:

- ▶ Microfoon (intern of Bluetooth – als er geen Bluetooth microfoon aanwezig is, schakelt de app standaard over naar de interne microfoon)
- ▶ Testmodus (geen echte communicatie met ROTALIGN touch, maar volledig functionele spraakherkenning)
- ▶ Verbinding-time-out (de hoeveelheid tijd die de spraak-engine actief blijft nadat de verbinding met ROTALIGN is gestopt)
- ▶ Opt-out voor verbeteringen (er worden geen gegevens geregistreerd in geval van crashes)

Volgorde van instelling

Neem allereerst de volgende stappen om een correcte werking van de toepassing te garanderen:

- ▶ Zorg er bij gebruik van een Bluetooth-headset voor dat de headset en het Android-apparaat zijn gekoppeld
- ▶ Controleer de actieve Bluetooth-profielen van de headset – “Call audio” (voor registreren van de microfoonvoer van de headset) en “Media audio” (voor het doorsturen van de audio naar de headset)

De app (en dus de spraak-engine) kan worden gestart.

LET OP: Als de Bluetooth-headset niet is gekoppeld voor het starten van de app, dan moet de app volledig worden afgesloten alvorens een nieuwe koppeling uit te voeren.

Bluetooth-verbinding met ROTALIGN touch

De eerste stap bij het maken van een Bluetooth-verbinding is het selecteren van het apparaat waarmee u verbinding wilt maken. Als ROTALIGN touch niet wordt vermeld in het scherm voor apparaatselectie, tik dan op “Add device” (Apparaat toevoegen) om naar de Bluetooth-instellingen van het mobiele apparaat te gaan. In dit scherm kunnen de twee apparaten worden gekoppeld. ROTALIGN touch staat nu vermeld in het selectiescherm. Tik erop om de Bluetooth-verbinding tot stand te brengen.

Set opdrachten

In de volgende tabel ziet u een overzicht van opdrachten die worden herkend.

Opdracht	Actie
SET [0 – 99999.99] [0 – 99999.99] ENTER	Stelt de geselecteerde dimensie op de gegeven waarde (van 0 tot 99999.99, met 2-cijferige decimale precisie). Let op: de getallen kunnen ook cijfer voor cijfer worden ingevoerd
NEXT	Navigeert naar het volgende invoerveld voor dimensies

BACK	Navigeert naar het vorige invoerveld voor dimensies
DELETE CLEAR	Maakt het geselecteerde invoerveld voor dimensies leeg
START [START MEASURE(MENT)] [START SWEEP]	Start een meting
STOP [STOP MEASURE(MENT)] [STOP SWEEP] [STOP MOVE]	Stopt de huidige meting of Live Move
TAKE POINT [TAKE MEASUREMENT]	Neemt een punt in de huidige meting
MOVE [START MOVE]	Start Live Move
HORIZONTAL [HORIZONTAL VIEW] [HORIZONTAL DIRECTION]	Toont de horizontale weergave
Opdracht	Actie
3D [3D VIEW]	Toont de 3D-weergave
2D [2D VIEW]	Toont de 2D-weergave
ROTATE [ROTATE VIEW / MACHINE] [FLIP] [FLIP VIEW / MACHINE]	Draait de machineweergave om
MEASURE [REMEASURE] [GO TO MEASURE]	Navigeert naar het meetscherm
RESULT [RESULTS] [GO TO RESULT(S)]	Navigeert naar het resultatenscherm
DIMENSION [DIMENSION(S)] [DIM(S)] [GO TO DIM(ENSIONS)]	Navigeert naar het dimensiescherm
SOFT FOOT [GO TO SOFT FOOT]	Navigeert naar soft foot-scherm
LISTEN	Opdracht voor hervatten van spraakherkenning
STOP LISTENING	Opdracht voor pauzeren van spraakherkenning. Indien gepauzeerd, kan de spraakherkenning met de stem worden hervat via de opdracht LISTEN. Alle andere opdrachten worden genegeerd

Fluke Deutschland GmbH
 Freisinger Str. 34
 85737 Ismaning, Deutschland
 +49 89 99616-0
 www.pruftechnik.com