

Zakup aplikacji ROTALIGN touch Voice na urządzenia z systemem Android i jej instalowanie

Wstęp

W tym dokumencie opisano procedurę zakupu, a następnie instalowania aplikacji ROTALIGN touch Voice na urządzenia z systemem Android. Przedstawiono też główne funkcje aplikacji.

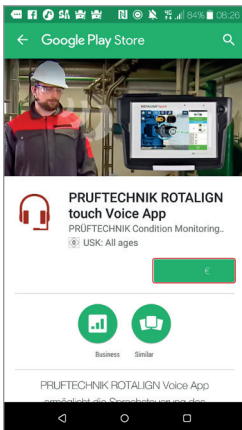
W tej instrukcji założono, iż użytkownik dobrze zna działanie inteligentnych urządzeń mobilnych.

Uwaga

Zakup aplikacji i jej instalowanie

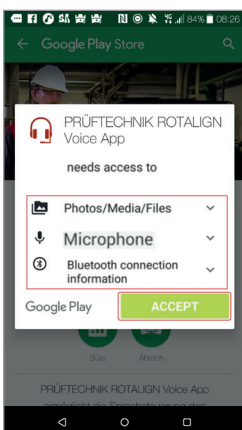
Aplikację ROTALIGN touch Voice można zakupić w sklepie „Google Play”, do którego dostęp można uzyskać za pomocą aplikacji „Sklep Play” (Google Play Store). Sklep „Google Play” można też otworzyć za pośrednictwem adresu play.google.com. Najpierw należy się upewnić, czy posiadamy połączenie z siecią internet.

- ▶ Wyszukać aplikację „PRUFTECHNIK ROTALIGN touch Voice App” lub przejrzeć sklep w jej poszukiwaniu.

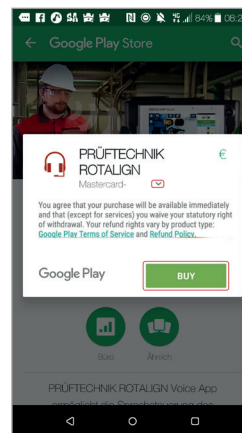


- ▶ Dotknąć ceny aplikacji. W przypadku braku konta Google należy je utworzyć.

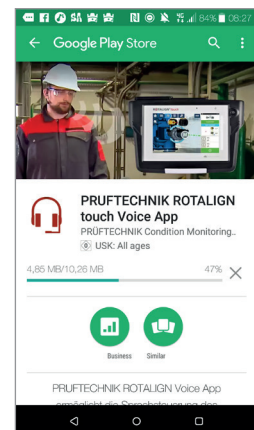
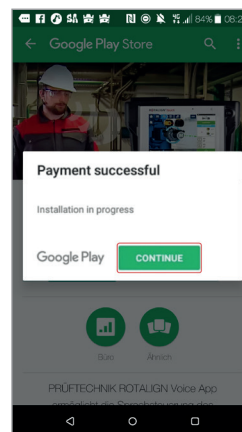
- ▶ Zostanie wyświetlony następujący ekran z uprawnieniami aplikacji.



- ▶ Dotknąć pozycji „ACCEPT” (Akceptuj).

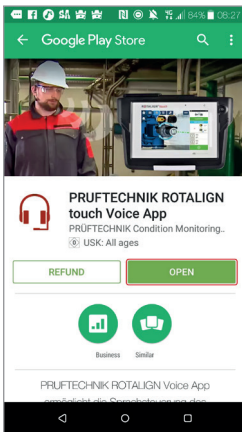


- ▶ Użyć strzałki „w dół” (▼), aby wybrać preferowaną metodę płatności, a następnie kliknąć pozycję „Buy” (Kup). W tym przykładzie wybrano płatność kartą kredytową.



- ▶ Po pomyślnym zrealizowaniu płatności rozpocznie się instalacja aplikacji. Dotknąć „Continue” (Kontynuuj), aby kontynuować.

Zakup aplikacji ROTALIGN touch Voice i jej instalowanie — strona 2



Upewnić się, że połączenie z Internetem jest nadal aktywne. Jest to wymagane do aktywacji licencji po instalacji.



Uwaga

- ▶ Po zakończeniu instalacji aplikacji dotknąć pozycji „Open” (Otwórz), aby uruchomić aplikację.

Połączenie z Internetem nie jest wymagane po aktywacji licencji.

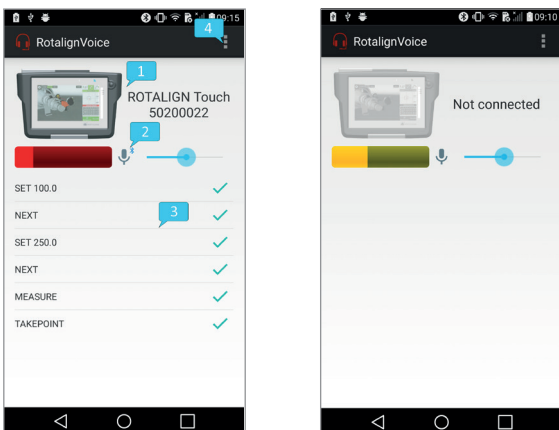
Korzystanie z aplikacji

Aplikacja umożliwia sterowanie konkretnymi funkcjami komputera ROTALIGN touch za pomocą poleceń głosowych. W tej części opisano następujące elementy:

- ▶ Przegląd interfejsu użytkownika
- ▶ Łączenie urządzenia przenośnego z komputerem ROTALIGN touch za pośrednictwem Bluetooth®
- ▶ Zestaw poleceń rozpoznawanych przez aplikację

Interfejs użytkownika

Rysunek 1 poniżej przedstawia ekran główny aplikacji. Ekran jest podzielony na trzy części: Stan połączenia (1); sterowanie aparatem rozpoznawania mowy (2); dziennik zdarzeń (3).



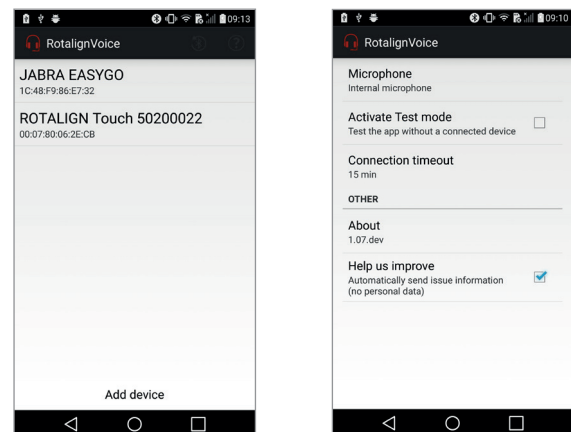
Rysunek 1: Ekran główny po połączeniu komputera ROTALIGN touch (lewa strona) i rozłączeniu (prawa strona)

Stan połączenia jest pokazywany w górnej części ekranu przy użyciu ikony urządzenia i numeru seryjnego. Dotknięcie tego miejsca spowoduje wyświetlenie ekranu wyboru urządzenia (rysunek 2 poniżej) z listą zapamiętanych urządzeń Bluetooth. Wybór pozycji z listy spowoduje zainicjowanie połączenia z urządzeniem i powrót do ekranu głównego. Jeżeli nawiązanie połączenia się powiedzie, ikona komputera ROTALIGN touch będzie kolorowa, a obok wyświetlany będzie jego numer seryjny. W przeciwnym razie ikona będzie wyświetlana w skali szarości, a obok ukaże się komunikat „Not connected” (Brak połączenia).

Ekran sterowania aparatem rozpoznawania mowy składa się ze wskaźnika poziomu sygnału wejściowego, wskaźnika stanu nasłuchiwanego oraz sterownika (ikona mikrofonu) i sterownika czułości (pasek z suwakiem). Sterownik czułości służy do regulacji minimalnego poziomu wejściowego sygnału dźwiękowego głosu. Zmniejszenie tego parametru spowoduje reagowanie na sygnały dźwiękowe o niższym poziomie, a także zwiększenie możliwości występowania błędów rozpoznawania. Dotknięcie wskaźnika stanu nasłuchiwanego powoduje wstrzymanie (lub wznowienie) aparatu rozpoznawania mowy. Po wstrzymaniu aplikacja będzie reagować tylko na polecenie LISTEN.

W dzienniku zdarzeń wyświetlane są rozpoznane polecenia, ich stan potwierdzenia (ACK — zielony znaczek wyboru, NACK — czerwony znak „X”) i odebrane zdarzenia z komputera ROTALIGN touch. Listę poleceń można znaleźć w części „Command set” (Zestaw poleceń).

W górnej części ekranu znajduje się przycisk ukrytego menu akcji (4), który zapewnia dostęp do ekranu ustawień (rysunek 2 poniżej).



Rysunek 2: Ekran wyboru urządzenia (po lewej) i ekran ustawień (po prawej)

Zakup aplikacji ROTALIGN touch Voice i jej instalowanie — strona 3

Można konfigurować następujące parametry:

- ▶ Microphone (Mikrofon) (wewnętrzny lub Bluetooth — jeżeli mikrofon Bluetooth nie jest dostępny, aplikacja będzie się domyślnie przełączać na mikrofon wewnętrzny)
- ▶ Test mode (Tryb testowy) (żadne dane nie są wysyłane do komputera ROTALIGN touch; wykonywane jest tylko rozpoznawanie mowy)
- ▶ Connection timeout (Limit czasu połączenia) (określa czas, przez jaki aparat rozpoznawania mowy działa po zatrzymaniu połączenia z komputerem ROTALIGN touch)
- ▶ Improvement opt-out (Rezygnacja z udziału w ulepszaniu) (wyłącza przesyłanie danych o awariach aplikacji)

Procedura konfiguracji

Aby zapewnić prawidłowe działanie aplikacji, należy wcześniej wykonać następujące czynności:

- ▶ W przypadku korzystania z zestawu słuchawkowego Bluetooth należy upewnić się, że zestaw słuchawkowy i urządzenie z systemem Android są sparowane.
- ▶ Sprawdzić aktywne profile Bluetooth zestawu słuchawkowego — Call audio (Audio wywoływania) (do rejestrowania sygnału wejściowego z mikrofonu zestawu słuchawkowego) oraz Media audio (Audio multimedialne) (do przekazywania sygnałów zwrotnych do zestawu słuchawkowego).

Można teraz uruchomić aplikację (a następnie aparat rozpoznawania mowy).

UWAGA: Jeżeli zestaw słuchawkowy Bluetooth nie zostanie sparowany przed uruchomieniem aplikacji, trzeba będzie ją zamknąć przed przystąpieniem do parowania.

Połączenie Bluetooth z komputerem ROTALIGN touch

Pierwszą czynnością nawiązywania połączenia Bluetooth jest wybór urządzenia, z którym połączenie ma być nawiązane. Jeżeli komputera ROTALIGN touch nie ma na liście na ekranie wyboru urządzeń, należy dotknąć pozycji „Add device” (Dodaj urządzenie), aby przejść do ustawień Bluetooth urządzenia przenośnego. Na tym ekranie można sparować dwa urządzenia. Komputer ROTALIGN touch zostanie wyświetlony na ekranie wyboru. Dotknięcie jego pozycji spowoduje zainicjowanie połączenia Bluetooth.

Zestaw poleceń

W poniższej tabeli przedstawiono listę rozpoznawanych poleceń.

Polecenie	Czynność
SET [0 – 99999.99] [0 – 99999.99] ENTER	Wprowadź wypowiedziany wymiar w polu wymiarów. Wartość może zawierać się w przedziale od 0-99,999.99; z dokładnością do dwóch miejsc po przecinku. Wymiary mogą zostać podane słownie cyfra po cyfrze. Dla wartości dziesiętnych należy powiedzieć „PUNKT” lub „KROPKA”.
NEXT	Przejdź do następnego pola wprowadzania wymiaru.
BACK	Przejdź do poprzedniego pola wprowadzania wymiaru.
DELETE CLEAR	Wyczyszczenie wybranego pola wprowadzania wymiaru.
START [START MEASURE(MENT)] [START SWEEP]	Uruchomienie pomiaru.
STOP [STOP MEASURE(MENT)] [STOP SWEEP] [STOP MOVE]	Zatrzymanie bieżącego pomiaru lub przesuwania na żywo.
TAKE POINT [TAKE MEASUREMENT]	Pobranie punktu pomiarowego.
MOVE [START MOVE]	Rozpoczęcie przesuwania na żywo.
HORIZONTAL [HORIZONTAL VIEW] [HORIZONTAL DIRECTION]	Uruchomienie widoku w płaszczyźnie poziomej.

Polecenie	Czynność
3D [3D VIEW]	Wyświetlenie widoku 3D.
2D [2D VIEW]	Wyświetlenie widoku 2D.
ROTATE [ROTATE VIEW / MACHINE] [FLIP] [FLIP VIEW / MACHINE]	Odwroćcie widoku maszyny.
MEASURE [REMEASURE] [GO TO MEASURE]	Przejdźcie do ekranu pomiaru.
RESULT [RESULTS] [GO TO RESULT(S)]	Przejdźcie do ekranu wyników.
DIMENSION [DIMENSION(S)] [DIM(S)] [GO TO DIM(ENSIONS)]	Przejdźcie do ekranu wymiarów.
SOFT FOOT [GO TO SOFT FOOT]	Przejdźcie do ekranu kulawej łapy.
LISTEN	Polecenie służące do wznowiania pracy aparatu rozpoznawania mowy.
STOP LISTENING	Polecenie służące do wstrzymania pracy aparatu rozpoznawania mowy. Po wstrzymaniu można wznowić pracę aparatu rozpoznawania mowy głosowo, wypowiadając polecenie LISTEN. Wszystkie inne polecenia są ignorowane.